

КРИМУЛДСКОЕ ИМЕНИЕ ФОН ЛИВЕНОВ



«Люди приходят, воют и уходят, но величественный и таинственный дух Кримулдской долины как был, так и остается навсегда.»

светлейший князь Паул Ливен

БОГАТАЯ ИСТОРИЯ КРИМУЛДСКОГО ИМЕНИЯ



Кримулдский замок был построен в 1255 г. и принадлежал Альберту II. До 1566 года замок находился во владении Рижского Домкапитула (высшей церковной коллегии при епископе).

В 1625 году шведский король Густав II дарит Кримулду адмиралу Габриэлю Габриэльсону, графу Оксеншерну.

В XVIII в. имение принадлежало капитану Магнусу фон Хелмерсену

В 1817 г. Кримулду покупает светлейший князь Йохан (Иван) Ливен.



Замок династии фон Ливенов был построен в 1848 г. в стиле классицизма.



ВЫСОКОПОСТАВЛЕННЫЕ ГОСТИ КРИМУЛДСКОГО ИМЕНИЯ



В своё время в имении гостили очень известные и высокопоставленные гости. В 1854 году свой летний отпуск в Кримулдском замке провел генерал-губернатор Видземе А. Суворов

В честь этого события его именем был назван холм с которого открывается прекрасный вид на долину Гауи.

О красивейшем парке фон Ливена узнал и сам царь Александр II, Во время своего визита в 1862 году в Видземе, вместе с женой, посетил Кримулду. В честь этого посещения был построен деревянный мост и Серпантинная дорога, которая была восстановлена в 2007 году на 800-летие города.



**Светлейший князь Иван
Андреевич Ливен 3-й**
нем. Johann Georg von Lieven
(1775—1848)



Военная галерея Зимнего Дворца,
Государственный Эрмитаж (Санкт-
Петербург).

Происходит из ливонского рода Ливенов. Его предок Каупо (Куббе) одним из первых ливонцев принял христианство в 1186 году. В 1202 г. Каупо ездил в Авиньон послом от рижского епископа Альберта к папе Целестину III, который возвел его в рыцари, с прозванием Ливе. Рейнгольд Ливен, эзельский губернатор, в 1653 г. возведен вместе с братом Берендсом-Отто в баронское достоинство Шведского королевства.

Светлейшие князя Ливены ведут свое происхождение от барона Отто-Генриха (Андрея Романовича) (1726-1781), генерал-майора, женатого на Шарлотте Карловне, урожденной баронессе Гаугребен (1742-1828), которая после смерти своего мужа назначена была воспитательницею великих княжен, дочерей Павла Петровича, а впоследствии и великих князей Николая и Михаила Павловичей; в 1794 г. она получила звание статс-дамы, в 1796 г. графское, а 22 августа 1826 года - княжеское достоинство, с титулом светлости.



ГЕРБЪ РОДА ГРАФОВЪ ФОНЪ ЛИВЕНЪ.



Въ щитѣ, раздѣленномъ горизонтально на двѣ части, посрединѣ находится малый Щипокъ краснаго цвѣта, въ коемъ изображены три золотыя Лиліи и по сторонамъ ихъ семь золотыхъ же Звѣздъ. Въ верхней части, въ золотомъ полѣ виденъ вымешающій черныи двоеглавыи Орелъ коронованныи, имѣющій на груди въ голубомъ Щипкѣ имя Государя Императора ПАВЛА Перваго. Въ нижней части, въ голубомъ полѣ крестообразно положены двѣ Лиліи съ вѣтвями. Щитъ, покрытый Графскою Короною, имѣетъ на поверхности три Шлема, изъ коихъ средній увѣнчанъ Графскою Короною, а на крайнихъ двухъ, съ правой стороны видны

два Крыла красное и золотое, а съ лѣвой на Дворянской коронѣ дваже черныя Крыла, и на сихъ послѣднихъ означено по одному серебряному Щипку съ премо на каждомъ перпендикулярными черными Полосами. Наметъ на Щитѣ голубаго и краснаго цвѣта, подложенный серебромъ. Щитъ держатъ два Воина въ Латахъ съ перевязью малиноваго цвѣта, а въ рукахъ имѣютъ по одному копыю. Внизу Щита надпись: БОГУ и ГОСУДАРИЮ.

Предокъ рода Ливенъ Каупо, былъ извѣстной и знаменитой Правитель или Старшина Ливенскаго народа во впономнадесять сподѣшій. Нѣкоторые изъ сего рода въ Швеціи жалованы Графскими и Баронскими достоинствами. Генрихъ Ливенъ въ 1634 году представилъ Курляндскому Рыцарству доказательство древняго своего благородства и по онымъ написанъ въ списокъ Дворянскій; потомки сего Генриха Ливена, служили Россійскому Престолу Фельдмаршалами и въ другихъ знатнѣйшихъ чинахъ. — 1799 года Февраля 22 дня, по Указу Государя Императора ПАВЛА Перваго Штатсъ-Дама Шарлота фонъ Ливенъ, за отличное попеченіе при воспитаніи ИХЪ ИМПЕРАТОРСКИХЪ Высочествъ Великихъ Князѣвъ, Всемилостивѣйше пожалована въ Графское Россійской Имперіи достоинство, распространяя оное на дѣтей ея и весь родъ ихъ мужеска и женска пола; и погожѣ года Сентября въ 27 день на сіе достоинство Дипломомъ, съ коего копія хранится въ Герольдіи.



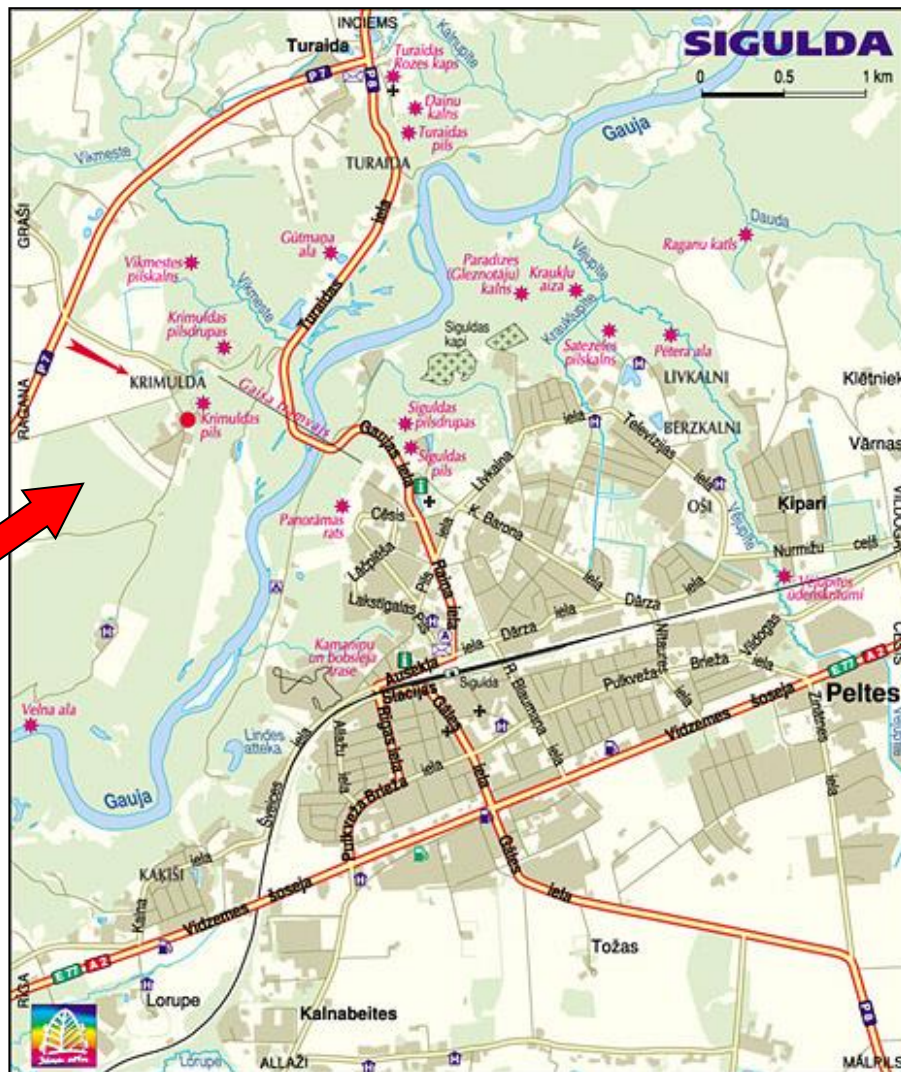
МЕСТОРАСПОЛОЖЕНИЕ



- ▶ Расстояние до Риги 50 км
- ▶ Расстояние до центра Сигулды 8 км



ИМЕНИЕ КРИМУЛДА



- имение расположено на северо-восточной границе Сигулды и Кримулдской волости, на территории национального парка Гауя
- проезд возможен по шоссе Рагана – Турайда
- окружает живописный ландшафт (парк, холмы, река Гауя, леса, развалины древних замков)
- Основное здание -2735 м2, земельный участок 7,3 га
- комплекс насчитывает в общей сложности 6 арх.-строительных сооружений



ОСНОВНЫЕ АРХИТЕКТУРНЫЕ СООРУЖЕНИЯ НА ТЕРРИТОРИИ

Основное здание поместья – общая площадь **2 735 м²**, 3 этажа, подвал, смотровая веранда. Замок находится в хорошем техническом состоянии, частично отремонтирован. Все коммуникации, канализация, центральное отопление, электроснабжение, водоснабжение.

жилые дома, склады, конюшня, амбар, летние домики, дом управляющего, кафе





- хорошие асфальтированные и грунтовые подъездные дороги
- фуникулер
- общественный транспорт курсирует от центра Кримуды до центра Сигулды





Мягкий климат, живописный ландшафт, минеральные воды, лес



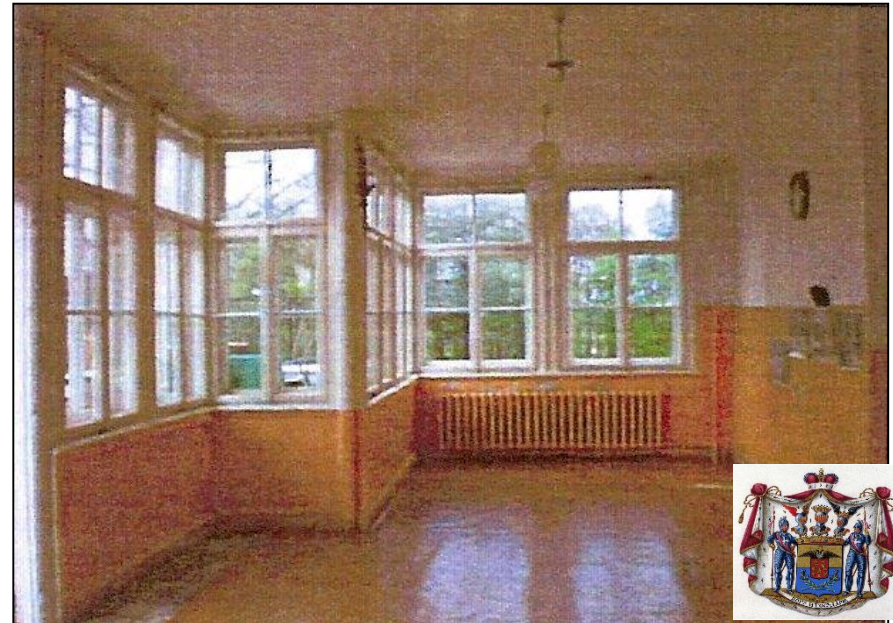
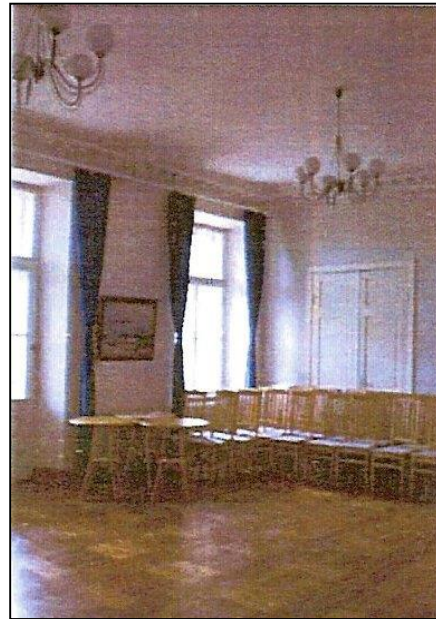


Граница земельного участка 7,2802 га





ФОТОГРАФИИ ПОМЕЩЕНИЙ





ФОТОГРАФИИ ЗДАНИЙ И СООРУЖЕНИЙ



ФОТОГРАФИИ ЗДАНИЙ И СООРУЖЕНИЙ







Кримулда зимой

